



Public Health Santé publique



Le Tableau de bord communautaire sur la santé mentale, les dépendances et la santé liée à l'utilisation de substances chez les enfants et les adolescents : Outil de navigation

Dernière mise à jour : le 5 janvier 2024

Introduction

Il est crucial d'avoir accès à des données fiables et applicables pour mettre au point des programmes efficaces à l'intention des enfants et des adolescents. Le Tableau de bord communautaire sur la santé mentale, les dépendances et la santé liée à l'utilisation de substances est un outil dynamique et interactif de visualisation des données; il permet de consulter les données locales qui apportent un éclairage sur les expériences, les besoins et les services à Ottawa. Inspiré de différentes sources, dont la collaboration avec les organismes fournisseurs de services locaux, ce tableau de bord compile l'information complète sur la santé mentale, les dépendances, la santé liée à l'utilisation de substances, les services de réduction des méfaits et les causes sous-jacentes d'un mauvais état de santé.

Ces données, qui constituent des éléments probants essentiels pour les organismes fournisseurs de services et les groupes communautaires, leur permettent de comprendre les enjeux, de cerner les problèmes, les lacunes et les possibilités, puis de planifier et de mettre en œuvre en connaissance de cause les actions ciblées. Ce tableau de bord englobe le spectre des données sociodémographiques, notamment en priorisant l'information liée aux enfants ainsi qu'aux jeunes, et puisée dans différentes sources, dont le Sondage sur la consommation de drogues et la santé des élèves de l'Ontario, l'Équipe santé Enfants avant tout et d'autres navigateurs de systèmes, dont AccèsSMT, ConnexOntario et le 211, les dossiers des hôpitaux et les données représentant les adolescents des zones rurales et émanant du Collectif sur la santé mentale des jeunes des régions rurales d'Ottawa.

L'objectif de ce guide de navigation consiste à mettre en lumière les sources à consulter pour extraire les données spécifiques sur les enfants et les jeunes dans ce tableau de bord. Pour des conseils utiles sur l'utilisation du tableau de bord et l'analyse des données, veuillez consulter le [Guide de l'utilisateur](#).

Pour prendre connaissance de l'ensemble des données et pour les consulter, il est nécessaire de parcourir le tableau de bord.

Cliquez sur le lien ci-dessous pour consulter le tableau de bord :

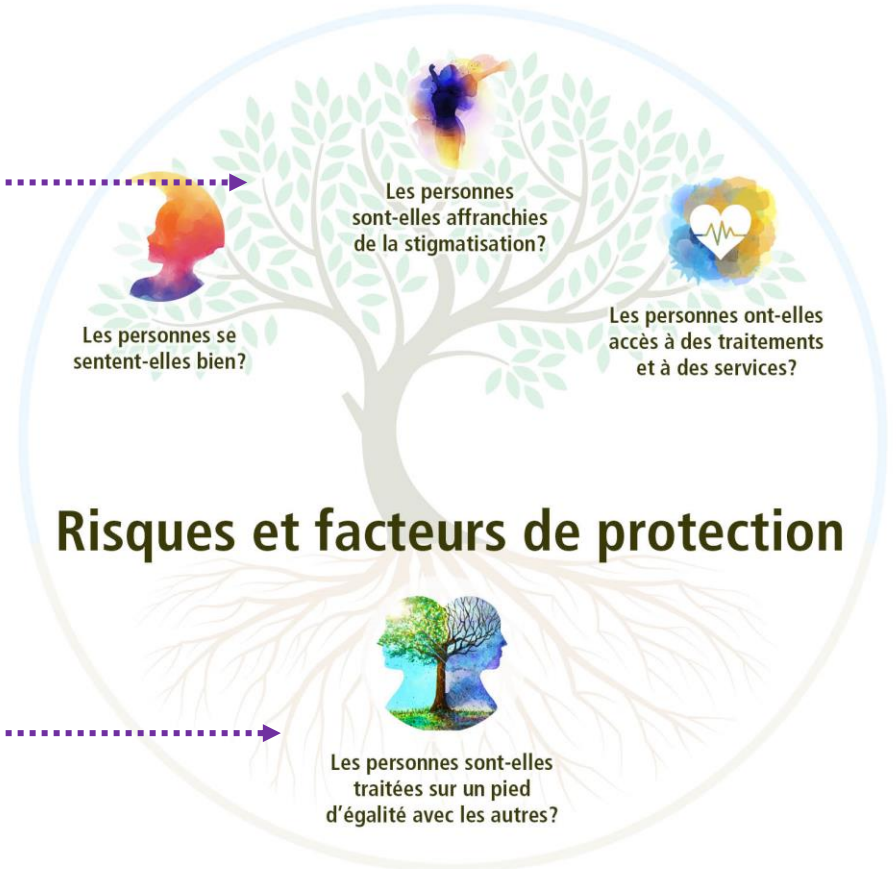
Santepubliqueottawa.ca/TableauDeBordBien-Etre.

Table des matières

- **La structure du tableau de bord**
- **La section « Les personnes se sentent-elles bien? »**
 - ❑ [Cette section comprend la table des matières des données sur les enfants et les jeunes.](#)
 - ❑ Exemples de données
- **La section « Les personnes ont-elles accès à des traitements et à des services? »**
 - ❑ [Cette section comprend la table des matières des données sur les enfants et les jeunes.](#)
 - ❑ Exemples de données
- **La section « Les personnes sont-elles traitées sur un pied d'égalité avec les autres? »**
 - ❑ [Cette section comprend la table des matières des données sur les enfants et les jeunes.](#)
 - ❑ Exemples de données

La structure du tableau de bord

Ce tableau de bord comprend quatre domaines. Les trois domaines représentés dans le feuillage de l'arbre comprennent les données se rapportant directement à la santé mentale, aux dépendances et à la santé liée à l'utilisation de substances. Le quatrième domaine, représenté dans les racines de l'arbre, fait état des données se rapportant aux causes explicatives d'un mauvais état de santé.



La section « Les personnes se sentent-elles bien? »



Les données sur les enfants et les jeunes : « Les personnes se sentent-elles bien? »

Table des matières

Les personnes se sentent-elles bien?

- État de santé mentale autodéclaré parmi les jeunes avant 2019 et après 2019
- Utilisation de substances autodéclarée parmi les jeunes par type de substance, ainsi que par type de substance et par groupe
- Jeux de hasard et d'argent autodéclarés parmi les jeunes

Les personnes savent-elles ce qu'il faut faire pour avoir accès à de l'aide préventive?

- Accès à un organisme fournisseur permanent de soins de santé pour les jeunes
- Les jeunes qui veulent de l'aide dans la santé mentale, mais qui ne savent à pas à qui s'adresser

Les personnes subissent-elles des méfaits parce que des besoins ne sont pas satisfaits?

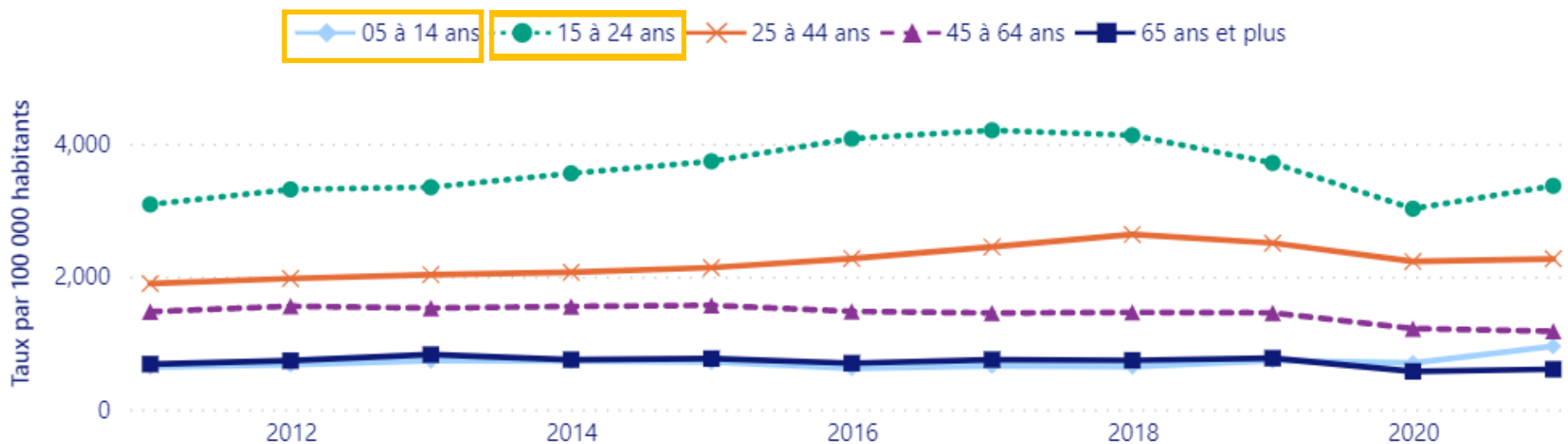
- Visites à l'urgence en raison de troubles de santé mentale et de santé liée à l'utilisation de substances parmi les enfants et les jeunes
- Visites à l'urgence pour des comportements d'automutilation parmi les enfants et les jeunes
- Décès par surdose d'opioïdes parmi les enfants et les jeunes
- Taux de suicide parmi les jeunes

Exemple de données sur les enfants et les jeunes

Les personnes subissent-elles des méfaits parce que des besoins ne sont pas comblés?

Où peut-on trouver ces données?

Taux spécifiques à l'âge (par tranche de 100 000 habitants) des visites à l'urgence pour les problèmes de santé mentale ou de santé liée à l'utilisation de substances chez les résidents d'Ottawa



Remarque sur les données : Les dénominateurs utilisés pour calculer les taux sont les estimations (2011-2020) et les projections (2021) démographiques de Statistique Canada.

Source des données : SNISA, 2022

La section « Les personnes ont-elles accès à des traitements et à des services? »



Données sur les enfants et les jeunes : Les personnes ont-elles accès à des traitements et à des services?

Table des matières

Les personnes ont-elles accès à des services de réduction des méfaits?

- Nombre de jeunes ayant accès à des services supervisés de consommation et de traitement

Les personnes bénéficient-elles de brefs conseils et sont-elles orientées vers les services dont elles ont besoin?

- Jeunes ayant consulté un médecin, une infirmière/un infirmier ou une conseillère/un conseiller au sujet de leur santé mentale
- Jeunes ayant utilisé un service d'écoute téléphonique en cas de crise

Les personnes peuvent-elles obtenir des services au moment et à l'endroit où elles en ont besoin?

- Résidents d'Ottawa, dont les enfants et les jeunes, qui se sont adressés à des spécialistes en navigation du système pour obtenir du soutien en matière de santé mentale, de santé liée à l'utilisation de substances ou de dépendances comportementales
- Raisons de demander de l'aide, notamment parmi les enfants et les jeunes
- Âge des clients qui demandent de l'aide pour la santé mentale, la santé liée à l'utilisation de substances ou les dépendances comportementales
- Principaux problèmes lorsqu'on communique avec les spécialistes en navigation du système

Les personnes et leurs familles peuvent-elles se prévaloir de tous les services de santé et de tous les services sociaux dont elles ont besoin?

- Nombre de personnes demandant du soutien en matière de santé mentale ou de santé liée à l'utilisation de substances pour un enfant ou un jeune et raison de demander de l'aide
- Âge des clients qui demandent de l'aide dans la santé mentale ou la santé liée à l'utilisation de substances pour un enfant ou un jeune par région
- Niveau des besoins des clients par région
- Langue des services
- Identité raciale et genrée des clients
- Obstacles qui se dressent contre l'accès à l'aide dans la santé mentale pour les adolescents en région rurale

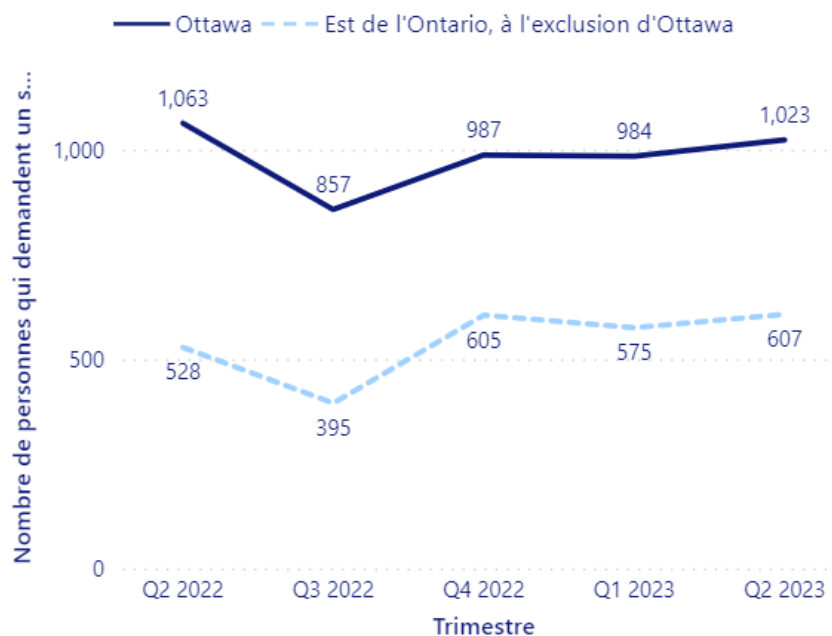
Exemple de données sur les enfants et les jeunes



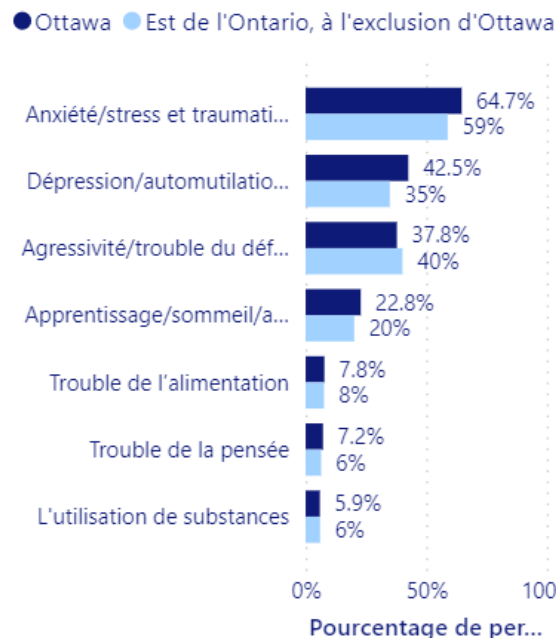
Les personnes et leurs familles peuvent-elles se prévaloir de tous les services de santé et de tous les services sociaux dont elles ont besoin?

Où peut-on trouver ces données?

Personnes qui demandent un soutien en matière de SM ou de SLUS pour un enfant ou un adolescent selon le trimestre et la région



Raisons des demandes de soutien



Remarque sur les données : Les gens peuvent avoir de multiples raisons pour demander un soutien. Les catégories ne sont donc pas mutuellement exclusives.

Source des données : 1Appel1Clic.ca, avril 2022 à juin 2023.

Exemples de données sur les enfants et les jeunes

Sélectionnez le sous-gro

- Francophone
- LGBTQ+**
- Noir
- Nouvel immigrant
- Personne ayant un faible revenu
- Personne ayant un handicap physique
- Personne ayant un trouble d'apprentissage
- Personne de couleur

Obstacles autodéclarés ou perçus à l'accès à des services de soutien en matière de santé mentale selon le sous-groupe



Les personnes et leurs familles peuvent-elles se prévaloir de tous les services de santé et de tous les services sociaux dont elles ont besoin?

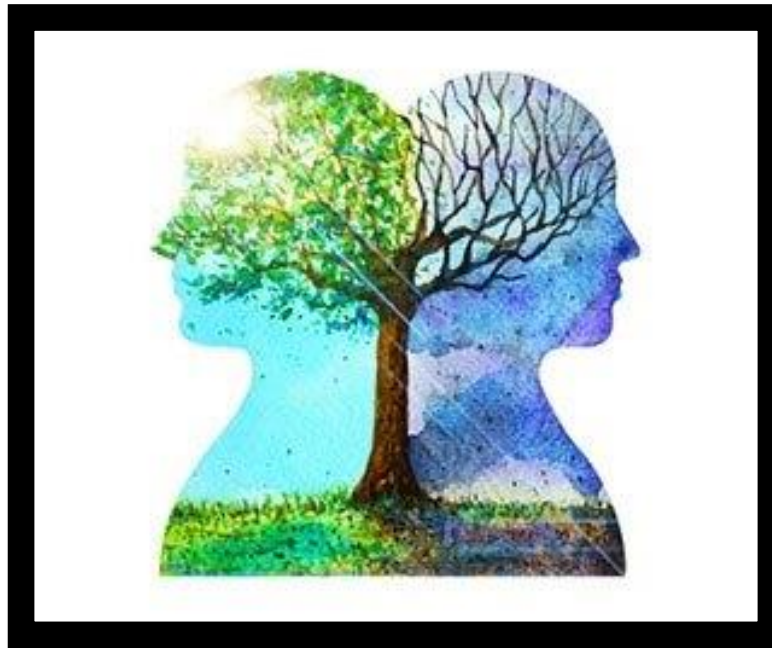
Où peut-on trouver ces données?

Remarques sur les données :

- Nous avons combiné les données des sondages menés en 2021 et en 2023.
- Le dénominateur utilisé pour le pourcentage de répondants est le nombre total de répondants pour chaque groupe communautaire dans les sondages de 2021 et de 2023.
- Les données ont été supprimées si le nombre de répondants était inférieur à 10.
- La question était formulée différemment en 2021 et en 2023. En 2021, la question posée aux jeunes était : « Selon vous, quel est le plus grand obstacle qui empêche les jeunes des régions rurales d'obtenir le soutien dont ils ont besoin en matière de santé mentale? » [traduction]. C'était une zone de texte libre qui a été catégorisée lors de l'analyse des données. En 2023, la question était : « Selon vous, quels obstacles empêchent les jeunes des régions rurales d'obtenir le soutien dont ils ont besoin en matière de santé mentale? » [traduction]. Les jeunes pouvaient faire plusieurs choix parmi une liste de 11 obstacles, y compris l'option « Autre », qui leur permettait d'indiquer un obstacle absent de la liste.

Source des données : Sondages du Collectif sur la santé mentale des jeunes des régions rurales d'Ottawa, 2021, 2023.

La section « Les personnes sont-elles traitées sur un pied d'égalité avec les autres? »



Les données sur les enfants et les jeunes : La section « Les personnes sont-elles traitées sur un pied d'égalité avec les autres? »

Table des matières

Les enfants et leurs familles sont-ils en sécurité et se portent-ils bien?

- Santé développementale des enfants lorsqu'ils entrent à l'école
- Insécurité alimentaire des familles et des jeunes à Ottawa
- Jeunes ayant déclaré aller à l'école ou au lit le ventre vide
- Jeunes ayant déclaré se sentir en sécurité à l'école
- Jeunes ayant déclaré faire l'objet d'intimidation

Les personnes ont-elles ce qu'il leur faut?

- Satisfaction autodéclarée à l'égard de la vie parmi les jeunes
- Expériences de l'itinérance parmi les jeunes

Les personnes se sentent-elles liées les unes aux autres?

- Sentiment autodéclaré d'appartenance à la collectivité parmi les jeunes
- Sentiment de connexion à l'école parmi les jeunes
- Médias sociaux et temps d'écran chez les jeunes

Les personnes vivent-elles dans un milieu sécuritaire et égalitaire?

- Problèmes de santé et inquiétudes sur la sécurité dans la population des jeunes sans-abri

Exemple de données sur les enfants et les jeunes

Sélectionnez la question :

Temps passé quotidiennement à des fins récréatives devant un écran

Temps passé quotidiennement sur les médias sociaux

Sélectionnez la réponse :

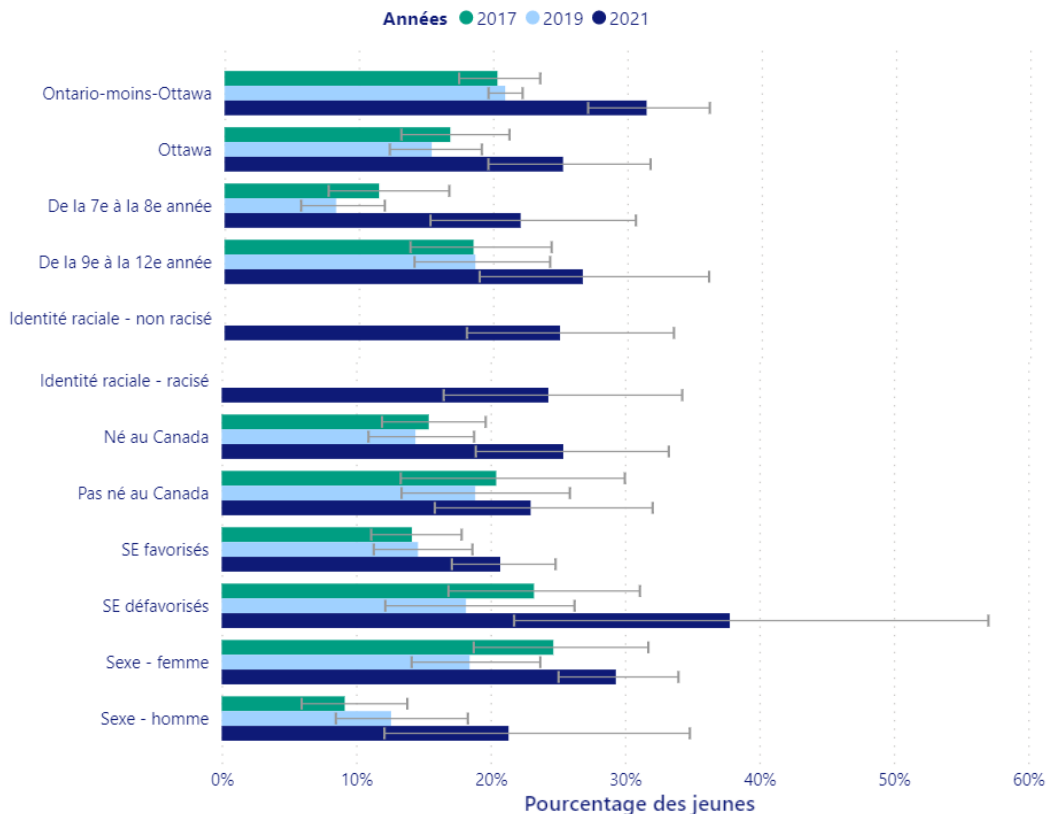
2 heures ou moins

3 à 4 heures

5 heures ou plus



Le temps passé quotidiennement (5 heures ou plus) sur les médias sociaux autodéclaré par | jeunes d'Ottawa selon le sous-groupe



Les personnes se sentent-elles liées les uns aux autres?

Où peut-on trouver ces données?