





Rapport de surveillance des infections respiratoires et entériques de Santé publique Ottawa 5-11 avril, 2020 (Semaine 15)

Le présent rapport fournit un aperçu de la saison de l'influenza à Ottawa, en Ontario. Pour de plus amples renseignements sur la saison de l'influenza en Ontario et au Canada, consulter le [Bulletin sur les pathogènes respiratoires en Ontario](#) et le [rapport Surveillance de l'influenza](#), respectivement. Les données sur les saisons passées de l'influenza à Ottawa sont disponibles sur le site web www.SantepubliqueOttawa.ca/rapportgrippe.

Tableau 1a : Points saillants de l'activité des agents pathogènes respiratoires à Ottawa**

Source des données	Activité par rapport à la semaine précédente	Détails
Évaluation globale (Semaine 15)	Semblable à la semaine dernière. 	L'activité grippale au cours de la semaine 15 était inférieure à celle de la semaine 14.
Cas d'influenza confirmés en laboratoire¹ (Saison 2019-2020 à ce jour)	Semblable à la semaine dernière. 	852 cas ont été déclarés depuis le 1 septembre, dont 545 (64,5 %) d'influenza A, 300 (35,5 %) d'influenza B et 7 (0,8 %) d'influenza A et B. Au total, 34 des cas d'influenza A étaient causés par le sous-type H3, 6 par le sous-type H3N2 et 48 par le sous-type H1N1. L'âge médian (global) : 54 ans. L'âge médian (Influenza A) : 62 ans. L'âge médian (Influenza B) : 31 ans.
Pourcentage d'analyses positives² (Semaine 15)	Moins élevé que la semaine dernière. 	Le pourcentage de prélèvements respiratoires révélant la présence de l'influenza est de 4,3%.
Mortalité liée à l'influenza¹ (Saison 2019-2020 à ce jour)	Semblable à la semaine dernière. 	Santé publique Ottawa a été avisée de 3 décès liés à l'influenza cette saison


Source des données	Activité par rapport à la semaine précédente	Détails
Éclosions d'infections respiratoires dans les établissements et les hôpitaux publics¹ (Saison 2019-2020 à ce jour)	Semblable à la semaine dernière. 	Cette semaine, 0 nouvelles éclosions d'influenza et 8 nouvelles éclosions d'infections respiratoires non liées à l'influenza ont été déclarées, pour un total de 0 éclosions d'influenza en cours et 21 éclosions d'infections respiratoires non liées à l'influenza en cours. Depuis le 1 septembre 2019, 40 éclosions d'influenza A, 7 éclosions d'influenza B, et 90 éclosions d'infections respiratoires non liées à l'influenza ont été déclarées à Ottawa.

Tableau 1b : Points saillants de la surveillance des gastro-entérites à Ottawa**



Source des données	Activité par rapport à la semaine précédente	Détails
Éclosions de gastro-entérite dans les établissements et les hôpitaux publics¹ (Saison 2019-2020 à ce jour)	Moins élevé que la semaine dernière. 	Cette semaine, 1 nouvelle éclosion entérique a été déclarée mais l'agent est inconnue, pour un total de 1 éclosion en cours. Depuis le 1 septembre 2019, 59 éclosions de gastro-entérite ont été déclarées à Ottawa.

Tableau 1c : Éclosions d'infections à *Clostridium difficile* dans les hôpitaux publics d'Ottawa**

Source des données	Activité par rapport à la semaine précédente	Détails
Éclosions d'infections à <i>Clostridium difficile</i> dans les hôpitaux publics¹ (Saison 2019-2020 à ce jour)	Semblable à la semaine dernière. 	Cette semaine, 0 nouvelles éclosions d'infections à <i>Clostridium difficile</i> ont été déclarées, pour un total de 0 éclosions en cours. Depuis le 1 ^{er} septembre 2019, 2 éclosions d'infections à <i>Clostridium difficile</i> ont été déclarées à Ottawa.

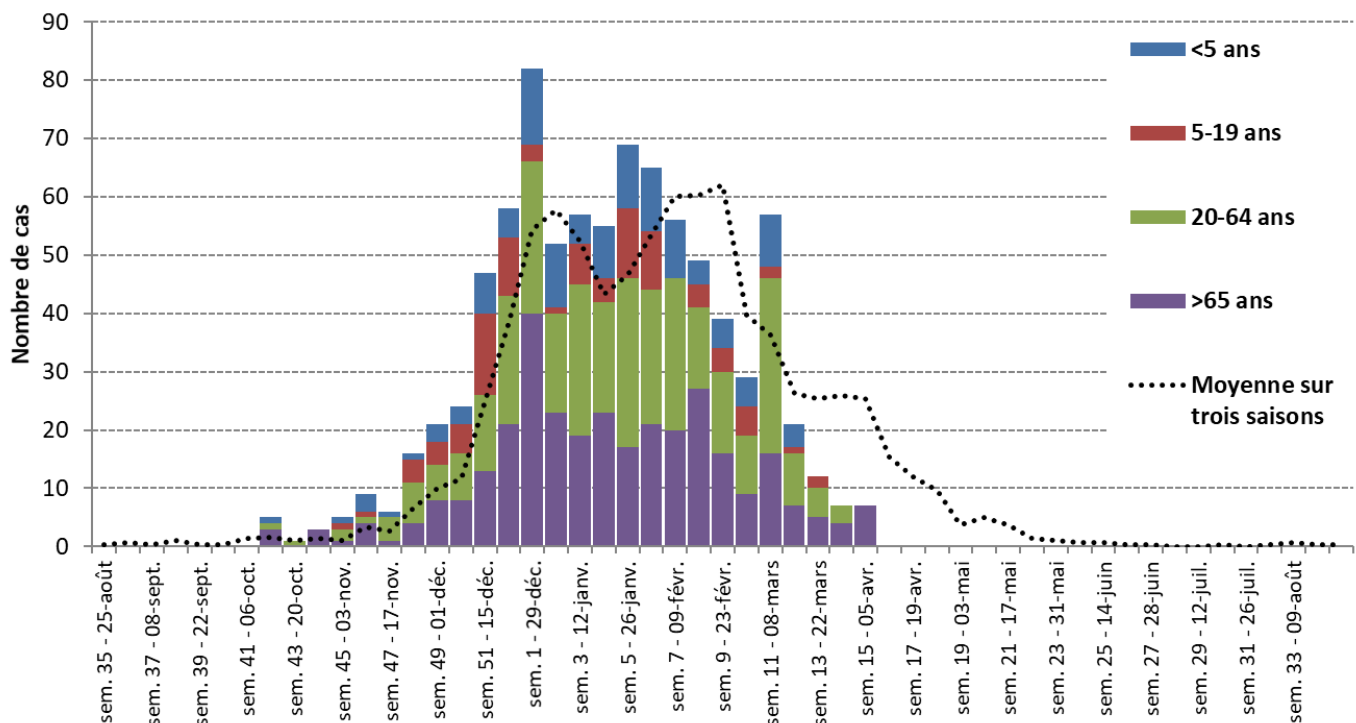
Les données du présent rapport pour Ottawa sont présentées pour la semaine 13 de la saison 2019-2020 de l'influenza et ont été extraites le 15 avril 2020 à 19h30, sauf indication contraire. Le présent rapport est fondé sur les données et renseignements disponibles au moment de sa rédaction. Ceux-ci peuvent donc différer dans les rapports antérieurs et ultérieurs.

1. Cas d'influenza confirmés en laboratoire selon le groupe d'âge¹

Tableau 2 : Sommaire des cas d'influenza à Ottawa confirmés en laboratoire, pour la saison 2019-2020 à ce jour, selon le groupe d'âge

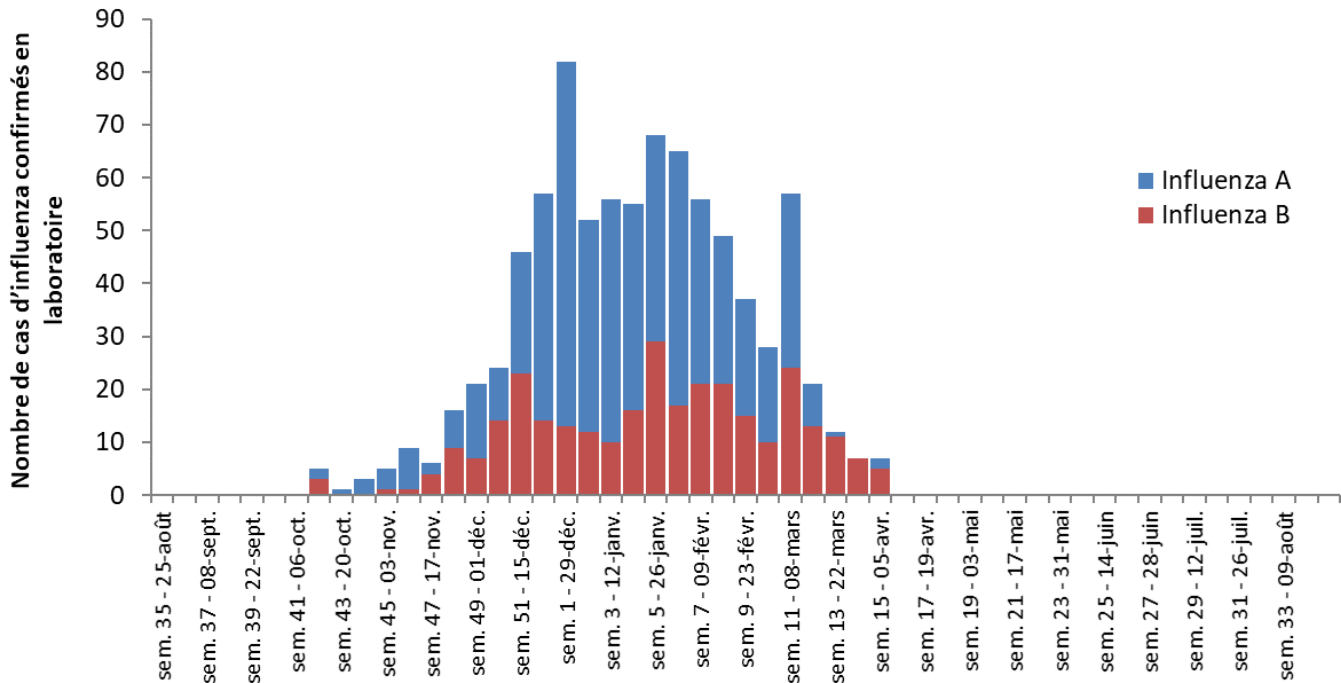
Âge	Saison 2019-2020 à ce jour	Proportion des cas confirmés en laboratoire (%)	Incidence (par 100 000 habitants)
Moins de 1 an	49	5,8%	421,2
De 1 à 4 ans	73	8,6%	165,1
De 5 à 19 ans	94	11,0%	57,2
De 20 à 64 ans	316	37,1%	48,7
65 ans et plus	320	37,6%	194,8
Total des cas d'influenza	852		82,4

Figure 1 : Nombre de cas d'influenza à Ottawa confirmés en laboratoire, déclarés par semaine d'apparition des symptômes et groupe d'âge, pour la saison 2019-2020 à ce jour et la moyenne pour les trois saisons précédentes.



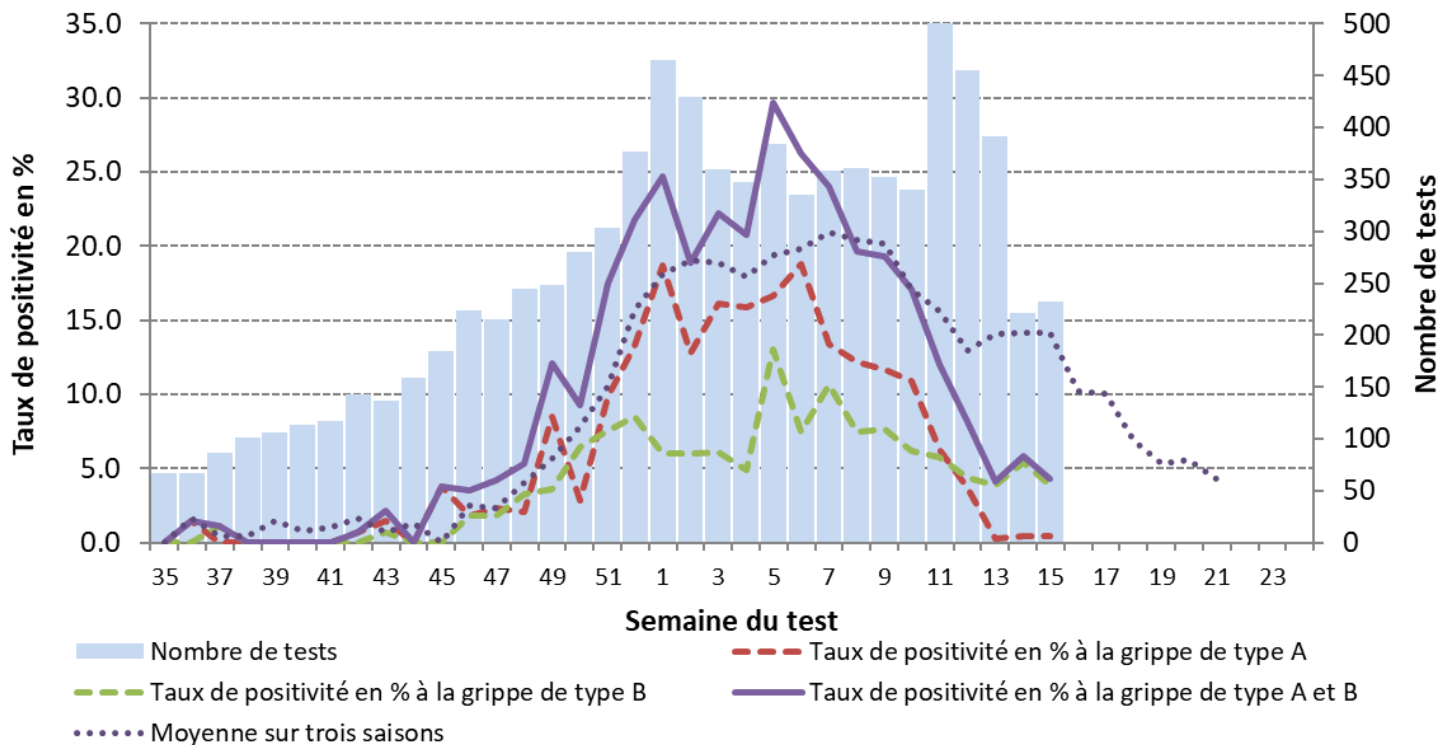
2. Cas d'influenza confirmés en laboratoire selon le type d'influenza¹

Figure 2 : Nombre de cas d'influenza à Ottawa confirmés en laboratoire, déclarés par semaine d'apparition des symptômes et type d'influenza, pour la saison 2019-2020 à ce jour



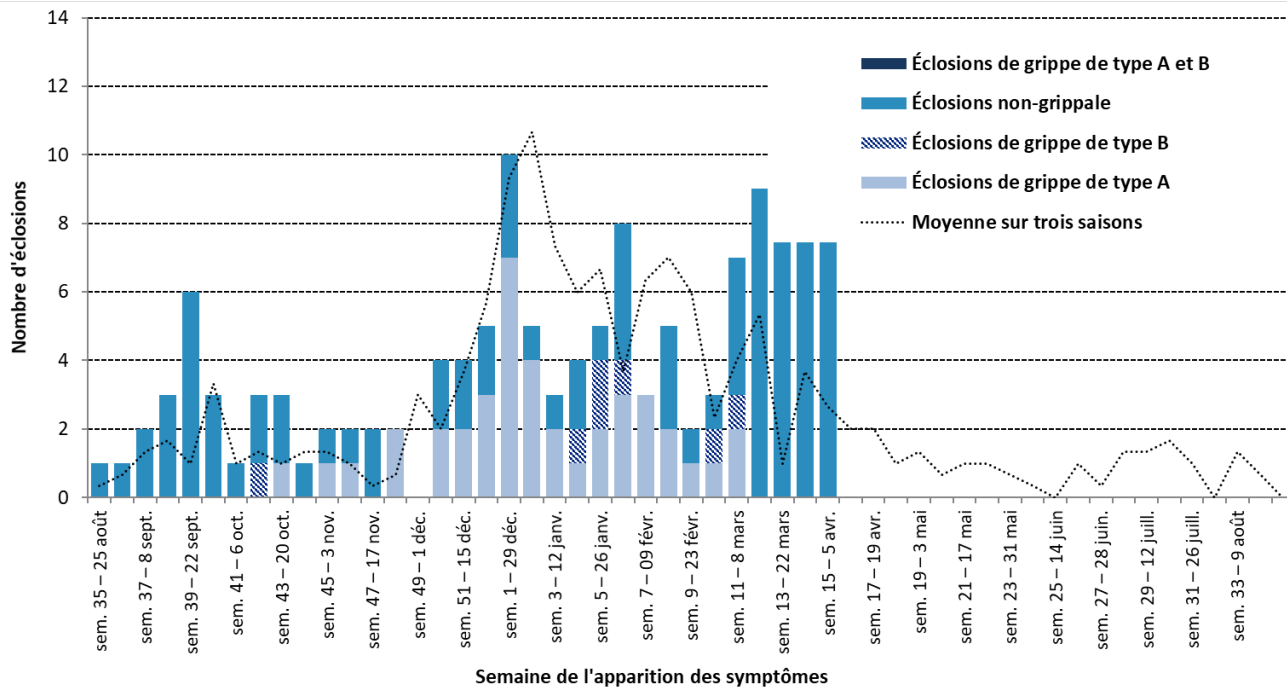
3. Pourcentage de prélèvements respiratoires révélant la présence de l'influenza²

Figure 3 : Pourcentage et nombre de prélèvements rhinopharyngés à Ottawa révélant la présence de l'influenza, par type d'influenza, pour la saison 2019-2020 à ce jour et la moyenne pour les trois saisons précédentes.



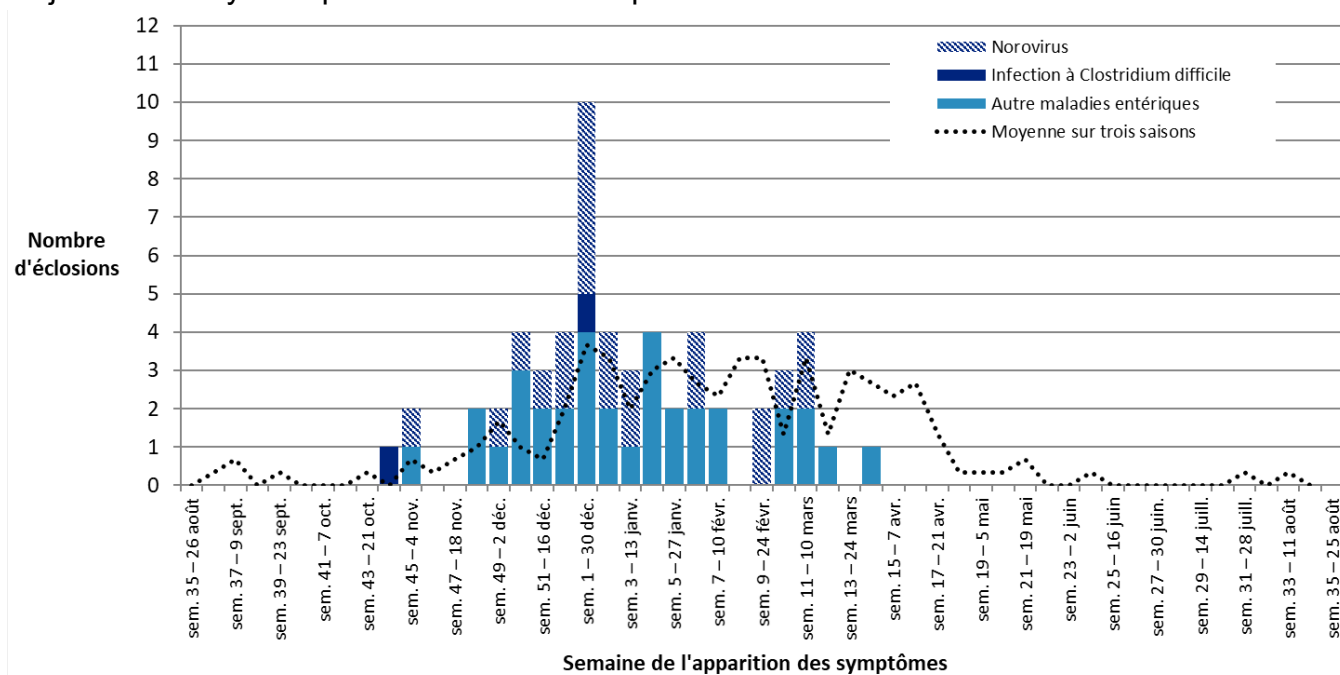
4. Éclosions d'infections respiratoires dans les établissements et les hôpitaux publics¹

Figure 4 : Éclosions d'infections respiratoires dans les établissements (p, ex, foyers de soins de longue durée et maisons de retraite) et les hôpitaux publics déclarées à Ottawa, pour la saison 2019-2020 à ce jour et la moyenne pour les trois saisons précédentes



5. Éclosions de gastro-entérite dans les établissements et les hôpitaux publics¹

Figure 5 : Éclosions de gastro-entérite dans les établissements (p, ex, foyers de soins de longue durée et maisons de retraite) et les hôpitaux publics déclarées à Ottawa, pour la saison 2019-2020 à ce jour et la moyenne pour les trois saisons précédentes



Note : Il y a une nouvelle écloison entérique pour la semaine 13 mais aucune information sur l'agent causatif est disponible. Pour cette raison, elle ne peut pas être classifiée (Norovirus, CDI, autre) et ne figure pas dans ce graphique ni le tableau de données pour cette figure.

Source des données et notes :

1. Données déclarées à Santé publique Ottawa, telles qu'enregistrées dans le Système intégré d'information sur la santé publique (SIISP) du ministère de la Santé et des Soins de longue durée de l'Ontario (MSSLD), Les données sur la saison à ce jour comprennent les données déclarées entre le 1 septembre 2019 (semaine 35, 2019) et la semaine de déclaration en cours,

Note : *La Loi sur la protection et la promotion de la santé*, L.R.O. 1990 (LPPS) et les Normes de santé publique de l'Ontario : exigences relatives aux programmes, aux services et à la responsabilisation n'exigent pas la déclaration des décès liés aux cas de grippe saisonnière confirmés en laboratoire au conseil de santé local, Par conséquent, le nombre de décès liés aux cas d'influenza confirmés en laboratoire indiqué dans le présent rapport représente seulement les décès signalés à Santé publique Ottawa au moment de la rédaction, De plus, des [analyses](#) de dépistage de la grippe en laboratoire ne sont effectuées que pour les patients hospitalisés, et pour un maximum de 4 patients par éclosion d'infection respiratoire déclarée en établissement.

2. Pourcentage d'analyses positives parmi les prélèvements viraux respiratoires effectuées par l'Association des laboratoires régionaux de l'Est de l'Ontario (la semaine de déclaration en cours) et des laboratoires de Santé publique Ontario (la semaine de déclaration précédente),

Note : Des renseignements supplémentaires sur la détection de virus des voies respiratoires dans un éventail de laboratoires canadiens sont accessibles par l'intermédiaire du [Centre de l'immunisation et des maladies respiratoires infectieuses \(CIMRI\)](#), Agence de la santé publique du Canada.

Tableaux de données

Tableau pour la Figure 1 : Nombre de cas d'influenza à Ottawa confirmés en laboratoire, déclarés par semaine d'apparition des symptômes et groupe d'âge, pour la saison 2019-2020 à ce jour et la moyenne des 3 saisons

Semaine	< 5 ans	De 5 à 19 ans	De 20 à 64 ans	> 65 ans	Moyenne des 3 saisons
35	0	0	0	0	0
36	0	0	0	0	1
37	0	0	0	0	0
38	0	0	0	0	1
39	0	0	0	0	0
40	0	0	0	0	0
41	0	0	0	0	1
42	1	0	1	3	2
43	0	0	1	0	1
44	0	0	0	3	1
45	1	1	2	1	1
46	3	1	1	4	3
47	1	0	4	1	3
48	1	4	7	4	7
49	3	4	6	8	10
50	3	5	8	8	12
51	7	14	13	13	25
52	5	10	22	21	39
1	13	3	26	40	54
2	11	1	17	23	58
3	5	7	26	19	52
4	9	4	19	23	43
5	11	12	29	17	47
6	11	10	23	21	54
7	10	0	26	20	60
8	4	4	14	27	60

Semaine	< 5 ans	De 5 à 19 ans	De 20 à 64 ans	> 65 ans	Moyenne des 3 saisons
9	5	4	14	16	62
10	5	5	10	9	40
11	9	2	30	16	36
12	4	1	9	7	26
13	0	2	5	5	25
14	0	0	3	4	26
15	0	0	0	7	25
16					15
17					12
18					10
19					4
20					5
21					4
22					1
23					1
24					1
25					1
26					0
27					0
28					0
29					0
30					0
31					0
32					0
33					1
34					0

Tableau pour la Figure 2 : Nombre de cas d'influenza à Ottawa confirmés en laboratoire, déclarés par semaine d'apparition des symptômes et type d'influenza, pour la saison 2019-2020 à ce jour

Semaine	Influenza A	Influenza B
35	0	0
36	0	0
37	0	0
38	0	0
39	0	0
40	0	0
41	0	0
42	2	3
43	1	0
44	3	0
45	4	1
46	8	1
47	2	4
48	7	9
49	14	7
50	10	14
51	23	23
52	43	14
1	69	13
2	40	12
3	46	10
4	39	16
5	39	29
6	48	17
7	35	21
8	28	21
9	22	15
10	18	10
11	33	24
12	8	13
13	1	11
14	0	7
15	2	5
16		
17		

Semaine	Influenza A	Influenza B
18		
19		
20		
21		
22		
23		
24		
25		
26		
27		
28		
29		
30		
31		
32		
33		
34		

Tableau pour la Figure 3 : Pourcentage et nombre de prélèvements rhinopharyngés à Ottawa révélant la présence de l'influenza, pour la saison 2019-2020 à la semaine 10, par type d'influenza

Semaine	Nombre total d'analyses	% d'analyses positives – Influenza A	% d'analyses positives – Influenza B	Total des % d'analyses positives	Moyenne des 3 saisons
35	67	0,0	0,0	0,0	0,0
36	67	1,5	0,0	1,5	1,7
37	87	0,0	1,1	1,1	0,4
38	101	0,0	0,0	0,0	0,4
39	106	0,0	0,0	0,0	1,5
40	113	0,0	0,0	0,0	0,8
41	117	0,0	0,0	0,0	1,0
42	143	0,7	0,0	0,7	1,6
43	137	1,5	0,7	2,2	0,7
44	159	0,0	0,0	0,0	1,3
45	184	3,8	0,0	3,8	0,0
46	224	1,8	1,8	3,6	2,5
47	215	2,3	1,9	4,2	2,3
48	244	2,0	3,3	5,3	4,0
49	248	8,5	3,6	12,1	5,6
50	280	2,9	6,4	9,3	7,8
51	303	9,9	7,6	17,5	10,5
52	377	13,3	8,5	21,8	15,7
1	465	18,7	6,0	24,7	18,1
2	430	12,8	6,0	18,8	19,0
3	360	16,1	6,1	22,2	18,9
4	347	15,9	4,9	20,7	18,0
5	384	16,7	13,0	29,7	19,4
6	335	18,8	7,5	26,3	19,8
7	358	13,4	10,6	24,0	20,9
8	361	12,2	7,5	19,7	20,4
9	352	11,6	7,7	19,3	20,2
10	340	10,9	6,2	17,1	17,0
11	608	6,3	5,8	12,0	15,6
12	455	3,7	4,4	8,1	13,0

Semaine	Nombre total d'analyses	% d'analyses positives – Influenza A	% d'analyses positives – Influenza B	Total des % d'analyses positives	Moyenne des 3 saisons
13	391	0,3	3,8	4,1	14,1
14	221	0,5	5,4	5,9	14,1
15	232	0,4	3,9	4,3	14,1
16					10,2
17					10,1
18					6,9
19					5,4
20					5,6
21					4,3
22					
23					
24					
25					
26					
27					
28					
29					
30					
31					
32					
33					
34					

Tableau pour la Figure 4 : Éclosions d'infections respiratoires dans les établissements et les hôpitaux publics déclarées à Ottawa, pour la saison 2019-2020 à ce jour, par agent pathogène, et moyenne pour les trois saisons précédentes

Semaine	Éclosions non liées à l'influenza	Éclosions d'influenza A	Éclosions d'influenza B	Éclosions d'influenza A et B	Moyenne des 3 saisons
35	1	0	0	0	0,3
36	1	0	0	0	0,7
37	2	0	0	0	1,3
38	3	0	0	0	1,7
39	6	0	0	0	1,0
40	3	0	0	0	3,3
41	1	0	0	0	1,0
42	2	0	1	0	1,3
43	2	1	0	0	1,0
44	1	0	0	0	1,3
45	1	1	0	0	1,3
46	1	1	0	0	1,0
47	2	0	0	0	0,3
48	0	2	0	0	0,7
49	0	0	0	0	3,0
50	2	2	0	0	2,0
51	2	2	0	0	3,7
52	2	3	0	0	5,7
1	3	7	0	0	9,3
2	1	4	0	0	10,7
3	1	2	0	0	7,3
4	2	1	1	0	6,0
5	1	2	2	0	6,7
6	4	3	1	0	3,7
7	0	3	0	0	6,3
8	3	2	0	0	7,0
9	1	1	0	0	6,0

Semaine	Éclosions non liées à l'influenza	Éclosions d'influenza A	Éclosions d'influenza B	Éclosions d'influenza A et B	Moyenne des 3 saisons
10	1	1	1	0	2,3
11	4	2	1	0	4,0
12	9	0	0	0	5,3
13	12	0	0	0	1,0
14	8	0	0	0	3,7
15	8	0	0	0	2,7
16					2,0
17					2,0
18					1,0
19					1,3
20					0,7
21					1,0
22					1,0
23					0,7
24					0,3
25					0,0
26					1,0
27					0,3
28					1,3
29					1,3
30					1,7
31					1,0
32					0,0
33					1,3
34					0,7

Note : *Il y a une nouvelle éclosion entérique pour la semaine 13 mais aucune information sur l'agent causatif est disponible. Pour cette raison, elle ne figure pas dans ce tableau de données.

Tableau pour la Figure 5 : Éclosions de gastro-entérite dans les établissements et les hôpitaux publics déclarées à Ottawa, pour la saison 2019-2020 à ce jour, et moyenne pour les trois saisons précédentes

Semaine	Infection à Clostridium difficile	Norovirus	Toutes les autres éclosions gastro-entériques	Moyenne des 3 saisons
35	0	0	0	0,0
36	0	0	0	0,3
37	0	0	0	0,7
38	0	0	0	0,0
39	0	0	0	0,3
40	0	0	0	0,0
41	0	0	0	0,0
42	0	0	0	0,0
43	0	0	0	0,3
44	1	0	0	0,0
45	0	1	1	0,7
46	0	0	0	0,3
47	0	0	0	0,7
48	0	0	2	1,0
49	0	1	1	1,7
50	0	1	3	1,0
51	0	1	2	0,7
52	0	2	2	2,0
1	1	5	4	3,7
2	0	2	2	3,3
3	0	2	1	2,0
4	0	0	4	3,0
5	0	0	2	3,3
6	0	2	2	2,7
7	0	0	2	2,3
8	0	0	0	3,3
9	0	2	0	3,3
10	0	1	2	1,3
11	0	2	2	3,3
12	0	0	1	1,3

Semaine	Infection à Clostridium difficile	Norovirus	Toutes les autres éclosions gastro-entériques	Moyenne des 3 saisons
13*	0	0	0	3,0
14	0	0	1	2,7
15	0	0	0	2,3
16				2,7
17				1,3
18				0,3
19				0,3
20				0,3
21				0,7
22				0,0
23				0,0
24				0,3
25				0,0
26				0,0
27				0,0
28				0,0
29				0,0
30				0,0
31				0,3
32				0,0
33				0,3
34				0,0