





Rapport de surveillance des infections respiratoires et entériques de Santé publique Ottawa

29 décembre 2019– 4 janvier 2020 (Semaine 1)

Le présent rapport fournit un aperçu de la saison de l'influenza à Ottawa, en Ontario. Pour de plus amples renseignements sur la saison de l'influenza en Ontario et au Canada, consulter le [Bulletin sur les pathogènes respiratoires en Ontario](#) et le [rapport Surveillance de l'influenza](#), respectivement. Les données de surveillance syndromique régionale sur les affections pseudo-grippales (APG), y compris les hospitalisations et visites aux urgences, sont accessibles par l'intermédiaire de l'outil [ILI Mapper](#). Les données sur les saisons passées de l'influenza à Ottawa sont fournies dans a www.SantepubliqueOttawa.ca/rapportgrippe.

Tableau 1a : Points saillants de l'activité des agents pathogènes respiratoires à Ottawa**

Source des données	Activité par rapport à la semaine précédente	Détails
Évaluation globale (Semaine 1)	Plus élevé que la semaine dernière. 	L'activité grippale au cours de la semaine 1 était plus élevée par rapport à la semaine 52.
Cas d'influenza confirmés en laboratoire¹ (Saison 2019-2020 à ce jour)	Plus élevé que la semaine dernière. 	256 cas ont été déclarés depuis le 1 septembre, dont 166 (64,8 %) d'influenza A, 87 (34,0 %) d'influenza B et 2 (0,8 %) d'influenza A et B. Au total, 16 des cas d'influenza A étaient causés par le sous-type H3, 4 par le sous-type H3N2 et 9 par le sous-type H1N1. L'âge médian (global) : 56 ans. L'âge médian (Influenza A) : 66 ans. L'âge médian (Influenza B) : 14 ans.
Pourcentage d'analyses positives² (Semaine 1)	Plus élevé que la semaine dernière. 	Le pourcentage de prélèvements respiratoires révélant la présence de l'influenza est de 24.7%.
Mortalité liée à l'influenza¹ (Saison 2019-2020 à ce jour)	Similaire à la semaine dernière. 	Santé publique Ottawa a été avisée de 1 décès liés à l'influenza cette saison



Source des données	Activité par rapport à la semaine précédente	Détails
Éclosions d'infections respiratoires dans les établissements et les hôpitaux publics¹ (Saison 2019-2020 à ce jour)	Plus élevé que la semaine dernière. 	Cette semaine, 7 nouvelles éclosions d'influenza A et 1 éclosion d'infections respiratoires non liées à l'influenza ont été déclarées, pour un total de 7 éclosions d'influenza en cours et de 4 éclosions d'infections respiratoires non liées à l'influenza en cours. Depuis le 1 septembre 2019, 19 éclosions d'influenza A, 1 éclosion d'influenza B, et 33 éclosions d'infections respiratoires non liées à l'influenza ont été déclarées à Ottawa.
Tendances dans le nombre de visites aux services d'urgence d'Ottawa en raison de symptômes grippaux (Semaine 1)	Similaire à la semaine dernière. 	9,5% de toutes les visites au service d'urgence étaient liées à une maladie respiratoire.

Tableau 1b : Points saillants de la surveillance des gastro-entérites à Ottawa**



Source des données	Activité par rapport à la semaine précédente	Détails
Éclosions de gastro-entérite dans les établissements et les hôpitaux publics¹ (Saison 2019-2020 à ce jour)	Plus élevé que la semaine dernière. 	Cette semaine, 9 nouvelles éclosions de gastro-entérite a été déclarée, pour un total de 12 éclosions en cours. Depuis le 1 septembre 2019, 27 éclosions de gastro-entérite a été déclarées à Ottawa.

Tableau 1c : Éclosions d'infections à *Clostridium difficile* dans les hôpitaux publics d'Ottawa**

Source des données	Activité par rapport à la semaine précédente	Détails
Éclosions d'infections à <i>Clostridium difficile</i> dans les hôpitaux publics¹ (Saison 2019-2020 à ce jour)	Similaire à la semaine dernière. 	Cette semaine, 0 nouvelles éclosions d'infections à <i>Clostridium difficile</i> ont été déclarées, pour un total de 1 éclosion en cours. Depuis le 1 ^{er} septembre 2019, 1 éclosion d'infections à <i>Clostridium difficile</i> ont été déclarée à Ottawa.

Les données du présent rapport pour Ottawa sont présentées pour la semaine 1 de la saison 2019-2020 de l'influenza et ont été extraites le 7 janvier 2019 à 1200hr, sauf indication contraire. Le

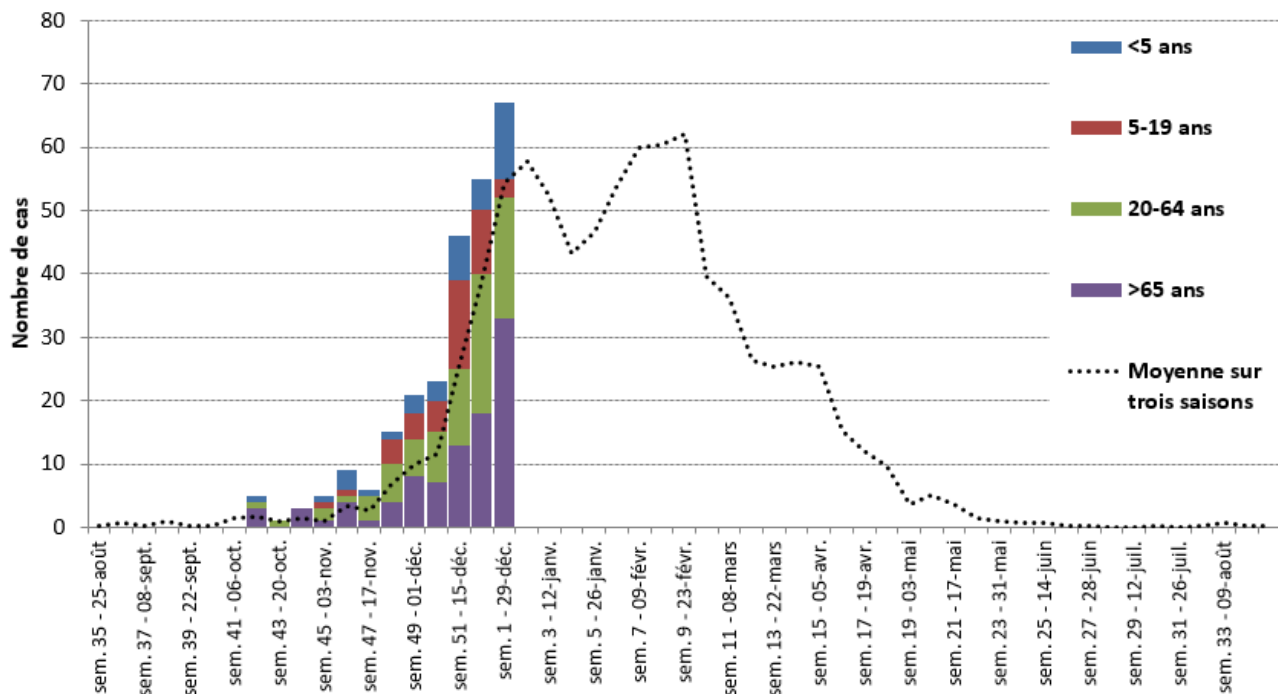
présent rapport est fondé sur les données et renseignements disponibles au moment de sa rédaction. Ceux-ci peuvent donc différer dans les rapports antérieurs et ultérieurs.

1. Cas d'influenza confirmés en laboratoire selon le groupe d'âge¹

Tableau 2 : Sommaire des cas d'influenza à Ottawa confirmés en laboratoire, pour la saison 2019-2020 à ce jour, selon le groupe d'âge

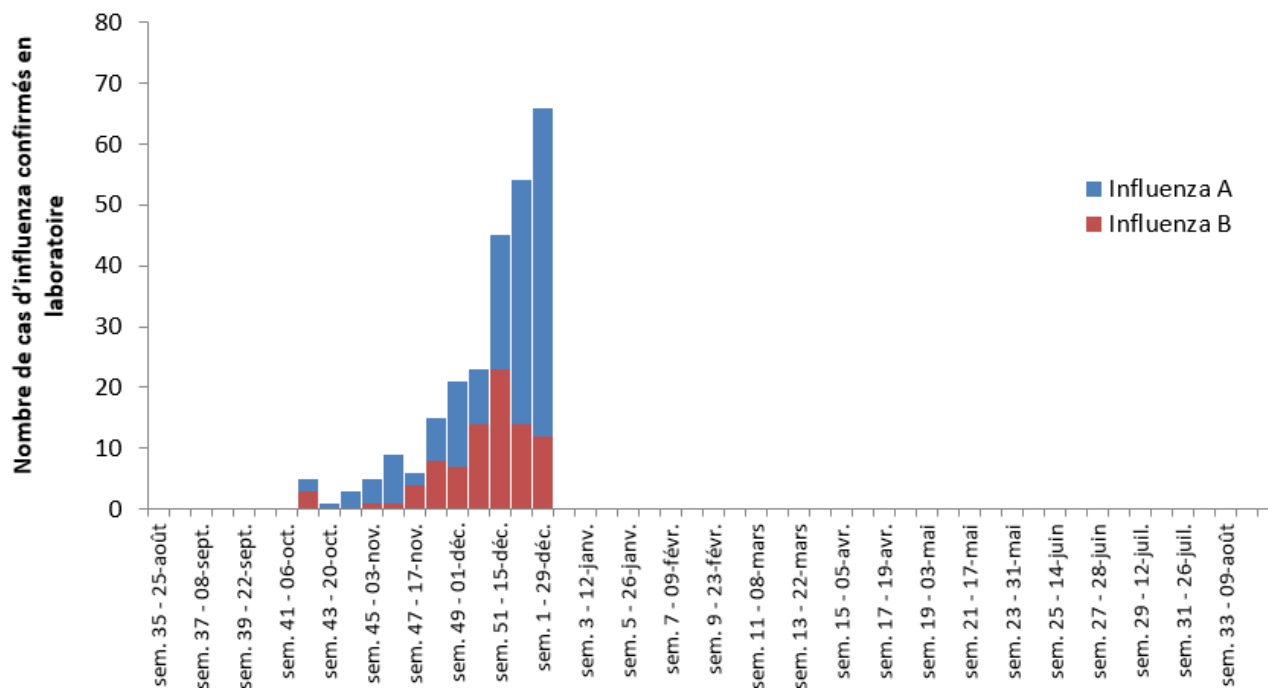
Âge	Saison 2019-2020 à ce jour	Proportion des cas confirmés en laboratoire (%)	Incidence (par 100 000 habitants)
Moins de 1 an	14	5,5%	120,3
De 1 à 4 ans	23	9,0%	52,0
De 5 à 19 ans	42	16,4%	25,6
De 20 à 64 ans	82	32,0%	12,6
65 ans et plus	95	37,1%	57,8
Total des cas d'influenza	256		24,8

Figure 1 : Nombre de cas d'influenza à Ottawa confirmés en laboratoire, déclarés par semaine d'apparition des symptômes et groupe d'âge, pour la saison 2019-2020 à ce jour et moyenne pour les trois saisons précédentes



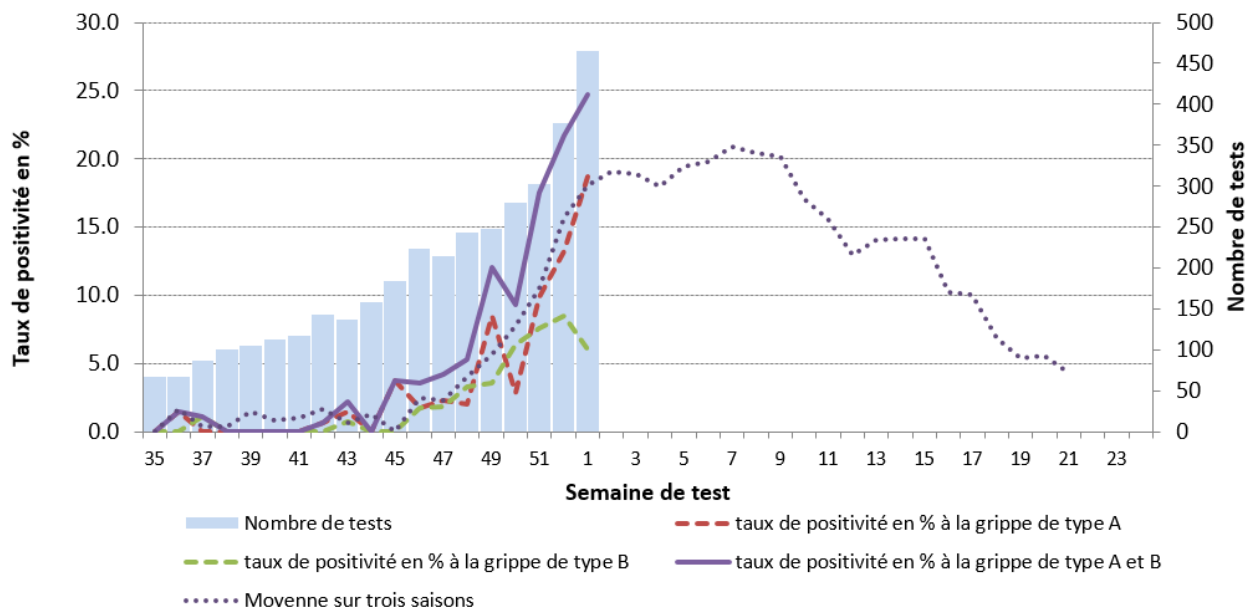
2. Cas d'influenza confirmés en laboratoire selon le type d'influenza¹

Figure 2 : Nombre de cas d'influenza à Ottawa confirmés en laboratoire, déclarés par semaine d'apparition des symptômes et type d'influenza, pour la saison 2019-2020 à ce jour



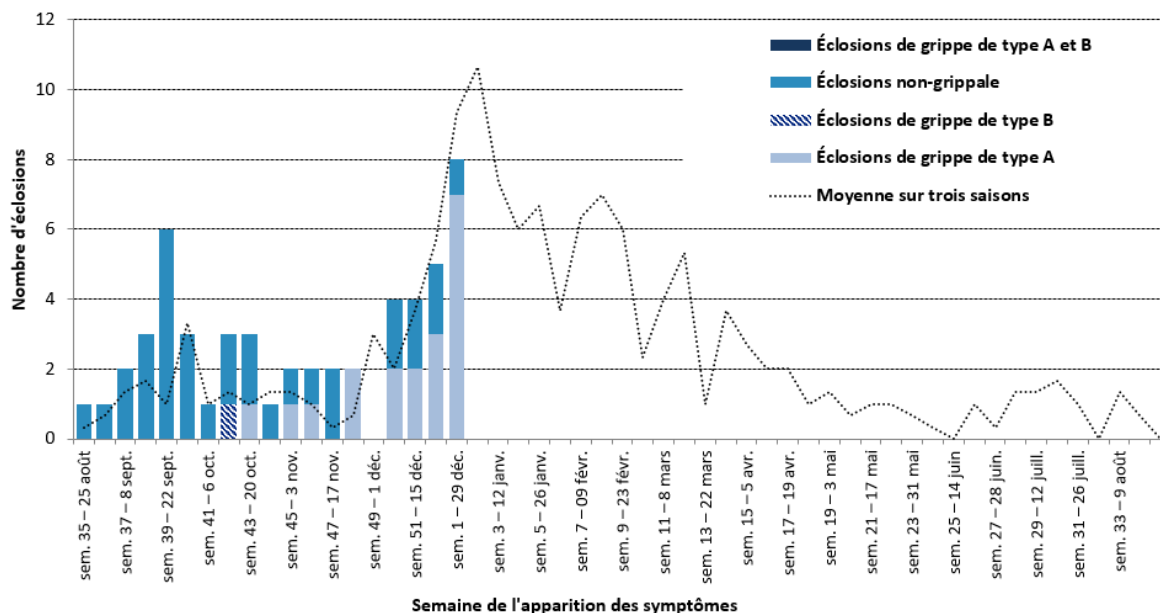
3. Pourcentage de prélèvements respiratoires révélant la présence de l'influenza²

Figure 3 : Pourcentage et nombre de prélèvements rhinopharyngés à Ottawa révélant la présence de l'influenza, pour la saison 2019-2020 à la semaine 1, par type d'influenza



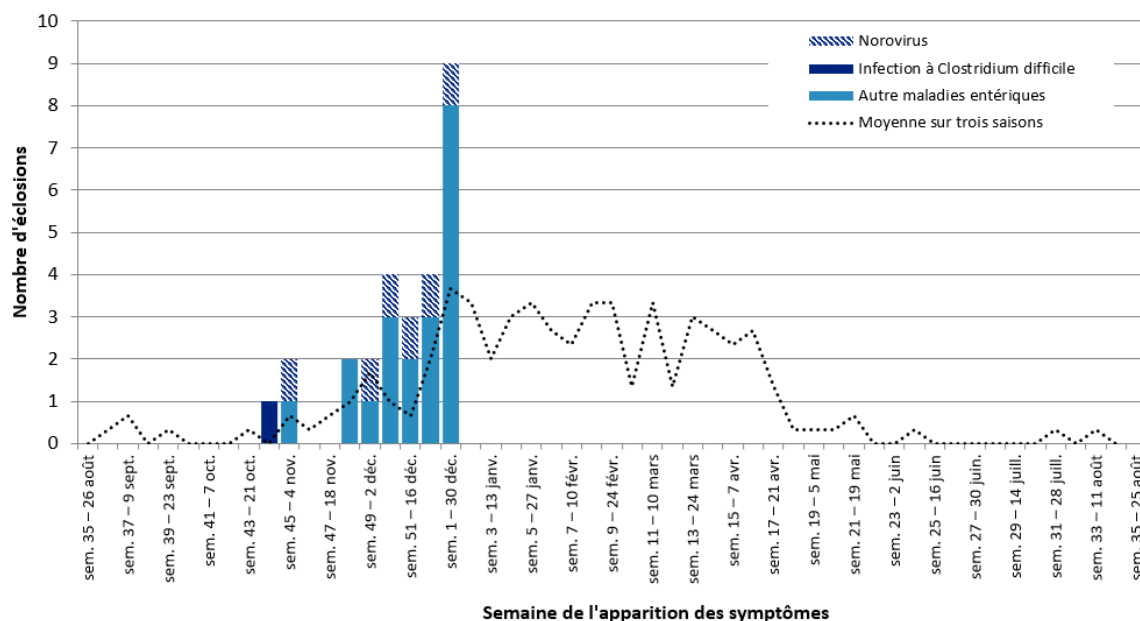
4. Éclosions d'infections respiratoires dans les établissements et les hôpitaux publics¹

Figure 4 : Éclosions d'infections respiratoires dans les établissements (p, ex, foyers de soins de longue durée et maisons de retraite) et les hôpitaux publics déclarées à Ottawa, pour la saison 2019-2020 à ce jour, et moyenne pour les trois saisons précédentes



5. Éclosions de gastro-entérite dans les établissements et les hôpitaux publics¹

Figure 5 : Éclosions de gastro-entérite dans les établissements (p, ex, foyers de soins de longue durée et maisons de retraite) et les hôpitaux publics déclarées à Ottawa, pour la saison 2019-2020 à ce jour, et moyenne pour les trois saisons précédentes



Source des données et notes :

1. Données déclarées à Santé publique Ottawa, telles qu'enregistrées dans le Système intégré d'information sur la santé publique (SIISP) du ministère de la Santé et des Soins de longue durée de l'Ontario (MSSLD), Les données sur la saison à ce jour comprennent les données déclarées entre le 1 septembre 2019 (semaine 35, 2019) et la semaine de déclaration en cours,

Note : *La Loi sur la protection et la promotion de la santé*, L.R.O. 1990 (LPPS) et les Normes de santé publique de l'Ontario : exigences relatives aux programmes, aux services et à la responsabilisation n'exigent pas la déclaration des décès liés aux cas de grippe saisonnière confirmés en laboratoire au conseil de santé local, Par conséquent, le nombre de décès liés aux cas d'influenza confirmés en laboratoire indiqué dans le présent rapport représente seulement les décès signalés à Santé publique Ottawa au moment de la rédaction, De plus, des [analyses](#) de dépistage de la grippe en laboratoire ne sont effectuées que pour les patients hospitalisés, et pour un maximum de 4 patients par éclosion d'infection respiratoire déclarée en établissement.

2. Pourcentage d'analyses positives parmi les prélèvements viraux respiratoires effectuées par l'Association des laboratoires régionaux de l'Est de l'Ontario (la semaine de déclaration en cours) et des laboratoires de Santé publique Ontario (la semaine de déclaration précédente),

Note : Des renseignements supplémentaires sur la détection de virus des voies respiratoires dans un éventail de laboratoires canadiens sont accessibles par l'intermédiaire du [Centre de l'immunisation et des maladies respiratoires infectieuses \(CIMRI\)](#), Agence de la santé publique du Canada.

Tableaux de données

Tableau pour la Figure 1 : Nombre de cas d'influenza à Ottawa confirmés en laboratoire, déclarés par semaine d'apparition des symptômes et groupe d'âge, pour la saison 2019-2020 à ce jour et la moyenne des 3 saisons

Semaine	< 5 ans	De 5 à 19 ans	De 20 à 64 ans	> 65 ans	Moyenne des 3 saisons
35	0	0	0	0	0
36	0	0	0	0	1
37	0	0	0	0	0
38	0	0	0	0	1
39	0	0	0	0	0
40	0	0	0	0	0
41	0	0	0	0	1
42	1	0	1	3	2
43	0	0	1	0	1
44	0	0	0	3	1
45	1	1	2	1	1
46	3	1	1	4	3
47	1	0	4	1	3
48	1	4	6	4	7
49	3	4	6	8	10
50	3	5	8	7	12
51	7	14	12	13	25
52	5	10	22	18	39
1	12	3	19	33	54
2					58
3					52
4					43
5					47
6					54
7					60

Semaine	< 5 ans	De 5 à 19 ans	De 20 à 64 ans	> 65 ans	Moyenne des 3 saisons
8					60
9					62
10					40
11					36
12					26
13					25
14					26
15					25
16					15
17					12
18					10
19					4
20					5
21					4
22					1
23					1
24					1
25					1
26					0
27					0
28					0
29					0
30					0
31					0
32					0
33					1
34					0

Tableau pour la Figure 2 : Nombre de cas d'influenza à Ottawa confirmés en laboratoire, déclarés par semaine d'apparition des symptômes et type d'influenza, pour la saison 2019-2020 à ce jour

Semaine	Influenza A	Influenza B
35	0	0
36	0	0
37	0	0
38	0	0
39	0	0
40	0	0
41	0	0
42	2	3
43	1	0
44	3	0
45	4	1
46	8	1
47	2	4
48	7	8
49	14	7
50	9	14
51	22	23
52	40	14
1	54	12
2		
3		
4		
5		
6		
7		
8		
9		
10		
11		
12		
13		
14		
15		
16		

Semaine	Influenza A	Influenza B
17		
18		
19		
20		
21		
22		
23		
24		
25		
26		
27		
28		
29		
30		
31		
32		
33		
34		

Tableau pour la Figure 3 : Pourcentage et nombre de prélèvements rhinopharyngés à Ottawa révélant la présence de l'influenza, pour la saison 2019-2020 à la semaine 1, par type d'influenza

Semaine	Nombre total d'analyses	% d'analyses positives – Influenza A	% d'analyses positives – Influenza B	Total des % d'analyses positives	Moyenne des 3 saisons
35	67	0.0	0.0	0.0	0.0
36	67	1.5	0.0	1.5	1.7
37	87	0.0	1.1	1.1	0.4
38	101	0.0	0.0	0.0	0.4
39	106	0.0	0.0	0.0	1.5
40	113	0.0	0.0	0.0	0.8
41	117	0.0	0.0	0.0	1.0
42	143	0.7	0.0	0.7	1.6
43	137	1.5	0.7	2.2	0.7
44	159	0.0	0.0	0.0	1.3
45	184	3.8	0.0	3.8	0.0
46	224	1.8	1.8	3.6	2.5
47	215	2.3	1.9	4.2	2.3
48	244	2.0	3.3	5.3	4.0
49	248	8.5	3.6	12.1	5.6
50	280	2.9	6.4	9.3	7.8
51	303	9.9	7.6	17.5	10.5
52	377	13.3	8.5	21.8	15.7
1	465	18.7	6.0	24.7	18.1
2					19.0
3					18.9
4					18.0
5					19.4
6					19.8
7					20.9
8					20.4
9					20.2
10					17.0
11					15.6

Semaine	Nombre total d'analyses	% d'analyses positives – Influenza A	% d'analyses positives – Influenza B	Total des % d'analyses positives	Moyenne des 3 saisons
12					13.0
13					14.1
14					14.1
15					14.1
16					10.2
17					10.1
18					6.9
19					5.4
20					5.6
21					4.3
22					
23					
24					
25					
26					
27					
28					
29					
30					
31					
32					
33					
34					

Tableau pour la Figure 4 : Éclosions d'infections respiratoires dans les établissements et les hôpitaux publics déclarées à Ottawa, pour la saison 2019-2020 à ce jour, par agent pathogène, et moyenne pour les trois saisons précédentes

Semaine	Éclosions non liées à l'influenza	Éclosions d'influenza A	Éclosions d'influenza B	Éclosions d'influenza A et B	Moyenne des 3 saisons
35	1	0	0	0	0,3
36	1	0	0	0	0,7
37	2	0	0	0	1,3
38	3	0	0	0	1,7
39	6	0	0	0	1,0
40	3	0	0	0	3,3
41	1	0	0	0	1,0
42	2	0	1	0	1,3
43	2	1	0	0	1,0
44	1	0	0	0	1,3
45	1	1	0	0	1,3
46	1	1	0	0	1,0
47	2	0	0	0	0,3
48	0	2	0	0	0,7
49	0	0	0	0	3,0
50	2	2	0	0	2,0
51	2	2	0	0	3,7
52	2	3	0	0	5,7
1	1	7	0	0	9,3
2					10,7
3					7,3
4					6,0
5					6,7
6					3,7
7					6,3
8					7,0
9					6,0

Semaine	Éclosions non liées à l'influenza	Éclosions d'influenza A	Éclosions d'influenza B	Éclosions d'influenza A et B	Moyenne des 3 saisons
10					2,3
11					4,0
12					5,3
13					1,0
14					3,7
15					2,7
16					2,0
17					2,0
18					1,0
19					1,3
20					0,7
21					1,0
22					1,0
23					0,7
24					0,3
25					0,0
26					1,0
27					0,3
28					1,3
29					1,3
30					1,7
31					1,0
32					0,0
33					1,3
34					0,7

Tableau pour la Figure 5 : Éclosions de gastro-entérite dans les établissements et les hôpitaux publics déclarées à Ottawa, pour la saison 2019-2020 à ce jour, et moyenne pour les trois saisons précédentes

Semaine	Infection à Clostridium difficile	Norovirus	Toutes les autres éclosions gastro-entériques	Moyenne des 3 saisons
35	0	0	0	0,0
36	0	0	0	0,3
37	0	0	0	0,7
38	0	0	0	0,0
39	0	0	0	0,3
40	0	0	0	0,0
41	0	0	0	0,0
42	0	0	0	0,0
43	0	0	0	0,3
44	1	0	0	0,0
45	0	1	1	0,7
46	0	0	0	0,3
47	0	0	0	0,7
48	0	0	2	1,0
49	0	1	1	1,7
50	0	1	3	1,0
51	0	1	2	0,7
52	0	1	3	2,0
1	0	1	8	3,7
2				3,3
3				2,0
4				3,0
5				3,3
6				2,7
7				2,3
8				3,3
9				3,3
10				1,3
11				3,3

Semaine	Infection à Clostridium difficile	Norovirus	Toutes les autres éclosions gastro-entériques	Moyenne des 3 saisons
12				1,3
13				3,0
14				2,7
15				2,3
16				2,7
17				1,3
18				0,3
19				0,3
20				0,3
21				0,7
22				0,0
23				0,0
24				0,3
25				0,0
26				0,0
27				0,0
28				0,0
29				0,0
30				0,0
31				0,3
32				0,0
33				0,3
34				0,0